

SVBONY

Portable Microscope User Manual

SV604



Basic Information

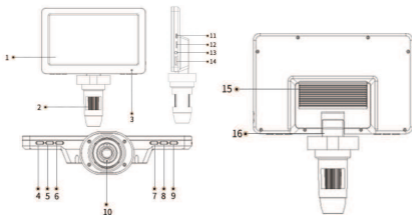
◆Product Usage

Circuit board inspection and repair, textile inspection, watch and cellphone inspection, skin inspection, printing inspection, teaching and research tools, precision object magnification inspection, jewelry antique appraisal, coin appraisal reading assistance, hobbies, etc.

◆Product Features

Full-featured, clear imaging, exquisite workmanship, large screen display, remote control operation, convenient operation, external LED fill light, replaceable external battery, computer connection, support for 12 languages, etc.

◆Product Structure



●Part description

Numbering	Features
1	7 inch display
2	Focus adjustment wheel
3	Light hole
4	Up selection key
5	Confirm
6	Down selection key
7	Take a picture
8	Menu
9	Switch machine
10	LED fill light

Numbering	Features
11	MICRO USB
12	TF card socket
13	Key socket
14	Fill light brightness adjustment
15	Battery compartment back cover
16	Movable arm

● **Function Description**

Note: Use 18650 rechargeable specifications battery. Please use the charger to activate the device when the battery is first installed and replaced.

● **Micro USB charging interface:**

1. When the device's battery is low, connect the charger to charge the device. It is not recommended to use the device during charging (will reduce the battery life of the device).

2. Use a USB cable with a signal cable to connect to a computer terminal and enter the PC memory mode / camera mode / charging mode. When the USB signal cable is unplugged the device will automatically power-off within 5 seconds.

TF card socket: Supports minimum 8G BC10 and maximum 32G BC10 (please choose C10 specifications).

Key socket: The device is connected to the remote control and the external fill light through this socket.

Camera key: After entering the camera mode when the camera is on, press this key to take a photo.

Ok key: After entering different modes in the power-on state, press this key momentarily to take pictures start recording and end recording.

After entering the menu, you can confirm the selection by pressing this key momentarily.

Up selection key: When entering the menu or storing information, this key can be used to switch between different options.

Down selection key: When entering the menu or storing information, this key can be used to switch between different options.

Menu key: In the power-on state, short press this key to bring up and exit the menu; long press this key to switch between the two modes of shooting and playback.

Power on / off key: In the off state, press and hold this key to start the device. 0 In the on state, press and hold this key to turn off the device.

Focus adjustment wheel: In the state of taking photos or videos, rotating this wheel can adjust the focus and focus on the subject.

LED fill light: Turn the brightness adjustment knob (marker 14) to adjust its brightness.

Mobile arm: You can adjust the angle of the display back and forth.

Indicator description: The indicators include the charging indicator (red), the full-charge indicator (green), and the work indicator (blue)

.The charge indicator and the full-charge indicator are located above the work indicator, and both pass (identification 3) Indicator hole display. After the device is connected to the USB, the charging indicator is on; after the device is fully charged, the full indicator is on. When the device is turned on, the work indicator will flash for 3 seconds after the device starts up normally, and the work indicator will blink continuously.

●Description of external fill light

Use a cable to connect the "Key" connector on the device and the "Micro USB" connector on the stand to power the fill light. There is a brightness adjustment knob on the stand to adjust the brightness.

●Plug-in remote control button description



Numbering	Features
1	Up selection key
2	Menu
3	Confirm
4	Switch
5	Down selection key
6	Video

Up selection key: When entering the menu or storing information, this key can be used to switch between different options.

Down selection key: When entering the menu or storing information, this key can be used to switch between different options.

Menu key: In the power-on state, short press this key to bring up and exit the menu. Confirmation key: After entering different modes in the power-on state, short press this key to take a photo, start recording, end recording or play a recording and pause playback. After entering the menu, you can confirm the selection by pressing this key.

Switch key: In the power-on state, short press this key to switch between the three modes of taking pictures, recording and playback.

Recording key: In recording mode, short press this key to start recording and end recording.

◆ Specifications

PROJECT	PARAMETER
Product number	SV604
Video maximum pixels	1080FHD
Lens Optical Size	1/4"
Language support	English, Portuguese, Japanese, French, German, Korean, Russian, Italian, Dutch, Arabic, Simplified Chinese, Traditional Chinese.
Photo resolution	12M, 10M, 8M, 5M, 3M
Video resolution	1080FHD, 1080P, 720P
Video format	AVI
Focus mode	Manual
Image Format	JPG
Digital zoom	Not support
Light source	8 led lights (brightness adjustable)
Focusing range	10 ~ 40mm (viewing distant view)
PC resolution and image propagation rate	1280*720/26fps
White balance	Automatic
Exposure	Automatic

PROJECT	PARAMETER
PC operating system	Windows xp, win7, win8.1, win10, Mac OS x 10.5 or higher.
Lens structure	2G+IR
aperture	F4.5
Camera angle	16°
Interface and signal transmission	Micro/usb2.0
Operating temperature	-20°C - +60°C
Working humidity	30%~85%Rh
Working current	390mA
Power consumption	3.5W

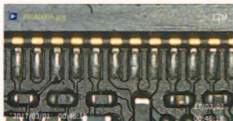
Product Basic Information

◆ Interface introduction and use

Turn on the device by long pressing the power button.

● Mode interface

By pressing and holding the menu key on the device, you can switch between photo and playback modes.



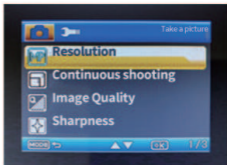
As shown in the figure, the stored information includes photo and video information. You can use the up down key to switch between different photos and videos. Press "ok" to play and pause the video files.

● Menu interface

Short press the menu key to enter the menu interface, as shown in the figure.

You can exit the menu by short pressing the menu key. There are two modes for the video menu interface setting, one page for the video

mode setting, and three pages for the other mode settings. There are two modes for the camera menu interface setting, and three pages for the camera mode setting. Other modes There are 3 pages in total.



● Function Description

Video resolution: There are 3 formats: 1080FHD, 1080P, 720P.

Camera resolution: There are 5 formats: 12M, 10M, 8M, 5M, 3M to choose from.

Continuous shooting: After turning on this option, you can take 5 photos continuously. Image quality: There are three choices: high quality, standard, and economic. Sharpness: There are 3 options: strong, standard and soft.

ISO: There are three types: automatic, 100s 200.

Exposure compensation: There are 13 kinds of exposure compensation values from +2.0 to -2.0 to choose from.

Date label: After selecting the date or date/time, the photos and videos are marked with the date or date and time.

Delete / Protect: Press the menu key in the playback mode to enter the delete / protect mode, you can choose to delete or protect the selected content. Select Delete All or Protect All to unprotect it.

Playback mode: The user can view the required photos or video files as needed. Long press the menu key on the device or the switch on the remote control to switch modes.

Date / Time: Set the date and format /time parameters.

Format: Format the memory.

Automatic shutdown: Select a suitable time to make the device automatically shut down when unattended.

Screen saver: Select a suitable time to make the device automatically turn off the screen when no one is operating.

Language: You can choose different languages for display.

AC frequency: Mains frequency setting, 50hz in China and 60hz in foreign countries. Alignment Assistance: Show and hide the "ten" character line in the photo and video interface.

Default setting: Restore factory settings.

Version: View the version of the current software.

●USB function

When the device is connected to the computer via a USB cable, the device's mode has pc memory mode / camera mode / charging mode for users to choose.

●USB function mode

Connect the computer and the computer with a data cable and start the computer manually (or connect it in the power-on state). A pop-up window pops up on the screen. Press the up/down selection key to select one of the modes and press Ok to confirm:

①Memory mode: Enter the device memory on the PC side, you can view and process the photos and video files inside. This moment, only the power button and the fill light brightness adjustment are available.

②Camera mode: This moment, only the on / off key and fill light brightness adjustment are available. Open the software Amcap on the PC to display the image. If the image cannot be displayed, select the device name in the second Device and select the USB video device, Then select the third option and check Preview to display the image.

③Charging mode: The device enters the charging state, and the device can be operated normally when needed.

◆Safety Precautions

- Do not place the device in direct sunlight, such as a window sill.
 - Please avoid the equipment and its accessories from rain or moisture, otherwise it may cause fire or electric shock.
 - Do not place the device near heat or fire sources, such as electric stoves, microwave ovens, ovens, stoves, and other places where high heat may be generated.
 - Do not allow children or pets to bite the device or its accessories, as it may cause equipment failure or a short circuit of the battery to cause danger.
 - Do not modify the battery, insert foreign objects, or immerse it in water or other liquids to avoid overheating, fire, or explosion.
- The final interpretation right belongs to the company.

Enter the following address in the browser to download:

<https://www.svbony.com/Support/SoftWare-Driver/>

Basisinformationen

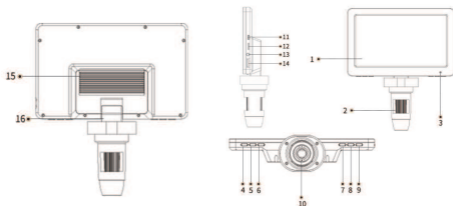
◆ Produktverwendung

Inspektion und Reparatur von Leiterplatten, Textilinspektion, Inspektion von Uhren und Mobiltelefonen, Hautinspektion, Druckinspektion, Lehr- und Forschungswerkzeuge, Inspektion der Präzisionsobjektvergrößerung, Antiquitätenbewertung von Schmuck, Lesehilfe für Münzprüfungen, Hobbys usw.

◆ Produktmerkmale

Voll ausgestattete, klare Bildgebung, exquisite Verarbeitung, großes Bildschirmdisplay, Fernbedienung, bequemer Betrieb, externes LED-Fülllicht, austauschbarer externer Akku, Computeranschluss, Unterstützung für 12 Sprachen usw.

◆ Produktstruktur



● Teilebeschreibung

Nummerierung	Eigenschaften
1	7 Zoll Display
2	Fokuseinstellrad
3	Lichtloch
4	Auswahltaste nach oben
5	Bestätigen
6	Auswahltaste nach unten
7	Machen Sie ein Foto
8	Speisekarte
9	Maschine wechseln
10	LED Fülllicht

Nummerierung	Eigenschaften
11	MICRO USB
12	TF-Kartenbuchse
13	Schlüsselbuchse
14	Füllen Sie die Lichthelligkeit ein
15	Rückseite des Batteriefachs
16	Beweglicher Arm

● **Bedienungsanleitung**

Hinweis: Verwenden Sie einen Akku mit 18650-Akkus. Bitte verwenden Sie das Ladegerät, um das Gerät zu aktivieren, wenn der Akku zum ersten Mal installiert und ersetzt wird.

Micro-USB-Ladeschnittstelle:

1. Wenn der Akku des Geräts schwach ist, schließen Sie das Ladegerät an, um das Gerät aufzuladen. Es wird nicht empfohlen, das Gerät während des Ladevorgangs zu verwenden (dies verkürzt die Akkulaufzeit des Geräts).

2. Verwenden Sie ein USB-Kabel mit einem Signalkabel, um eine Verbindung zu einem Computerterminal herzustellen, und rufen Sie den PC-Speichermodus / Kameramodus / Lademodus auf. Wenn das USB-Signalkabel abgezogen wird, schaltet sich das Gerät innerhalb von 5 Sekunden automatisch aus.

TF-Kartensteckdose: Unterstützt mindestens 8G BC10 und maximal 32G BC10 (bitte CIO-Spezifikationen auswählen).

Schlüsselbuchse: Das Gerät ist über diese Buchse mit der Fernbedienung und der externen Füllleuchte verbunden.

Kamerataste: Drücken Sie nach dem Aufrufen des Kameramodus bei eingeschalteter Kamera diese Taste, um ein Foto aufzunehmen.

OK-Taste: Nachdem Sie im eingeschalteten Zustand verschiedene Modi aufgerufen haben, drücken Sie diese Taste kurz, um Bilder aufzunehmen. Starten Sie die Aufnahme und beenden Sie die Aufnahme. Nach dem Aufrufen des Menüs können Sie die Auswahl durch kurzes Drücken dieser Taste bestätigen.

Auswahl taste nach oben: Wenn Sie das Menü aufrufen oder Informationen speichern, können Sie mit dieser Taste zwischen verschiedenen Optionen wechseln.

Auswahl taste nach unten: Wenn Sie das Menü aufrufen oder

Informationen speichern, können Sie mit dieser Taste zwischen verschiedenen Optionen wechseln.

Menütaste: Drücken Sie im eingeschalteten Zustand kurz diese Taste, um das Menü aufzurufen und zu verlassen. Drücken Sie diese Taste lange, um zwischen den beiden Aufnahme- und Wiedergabemodi zu wechseln.

Ein- / Ausschalttaste: Halten Sie im ausgeschalteten Zustand diese Taste gedrückt, um das Gerät zu starten. 0 Halten Sie im eingeschalteten Zustand diese Taste gedrückt, um das Gerät auszuschalten.

Fokuseinstellrad: Wenn Sie Fotos oder Videos aufnehmen, können Sie durch Drehen dieses Rads den Fokus einstellen und auf das Motiv fokussieren.

LED-Fülllicht: Drehen Sie den Helligkeitseinstellknopf (Markierung 14), um die Helligkeit anzupassen.

Mobiler Arm: Sie können den Winkel des Displays hin und her einstellen.

Beschreibung der Anzeige: Die Anzeigen umfassen die Ladeanzeige (rot), die Vollladeanzeige (grün) und die Arbeitsanzeige (blau). Die Ladeanzeige und die Vollladeanzeige befinden sich über der Arbeitsanzeige und beide bestehen (Identifikation 3)

Anzeigelochanzeige. Nachdem das Gerät an den USB-Anschluss angeschlossen wurde, leuchtet die Ladeanzeige. ; Nachdem das Gerät vollständig aufgeladen ist, leuchtet die vollständige Anzeige. Wenn das Gerät eingeschaltet ist, blinkt die Arbeitsanzeige 3 Sekunden lang, nachdem das Gerät normal gestartet wurde, und die Arbeitsanzeige blinkt kontinuierlich.

●**Beschreibung der externen Füllleuchte**

Verwenden Sie ein Kabel, um den "Key" -Anschluss am Gerät und den "Micro USB" -Anschluss am Ständer anzuschließen, um die Füllleuchte mit Strom zu versorgen. Am Ständer befindet sich ein Helligkeitsregler, mit dem Sie die Helligkeit einstellen können.

●**Beschreibung der Plug-in-Fernbedienungstaste**



Nummerierung	Eigenschaften
1	Auswahltaste nach oben
2	Speisekarte
3	Bestätigen
4	Schalter
5	Auswahltaste nach unten
6	Video

Auswahltaste nach oben: Wenn Sie das Menü aufrufen oder Informationen speichern, können Sie mit dieser Taste zwischen verschiedenen Optionen wechseln.

Auswahltaste nach unten: Wenn Sie das Menü aufrufen oder Informationen speichern, können Sie mit dieser Taste zwischen verschiedenen Optionen wechseln.

Menütaste: Drücken Sie im eingeschalteten Zustand kurz diese Taste, um das Menü aufzurufen und zu verlassen.

Bestätigungstaste: Nachdem Sie im eingeschalteten Zustand verschiedene Modi aufgerufen haben, drücken Sie diese Taste kurz, um ein Foto aufzunehmen, die Aufnahme zu starten, die Aufnahme zu beenden oder eine Aufnahme abzuspielen und die Wiedergabe anzuhalten. Nach dem Aufrufen des Menüs können Sie die Auswahl durch Drücken dieser Taste bestätigen.

Umschalttaste: Drücken Sie im eingeschalteten Zustand kurz diese Taste, um zwischen den drei Modi Bildaufnahme, Aufnahme und Wiedergabe umzuschalten.

Aufnahmetaste: Drücken Sie im Aufnahmemodus kurz diese Taste, um die Aufnahme zu starten und die Aufnahme zu beenden.

◆ Spezifikationen

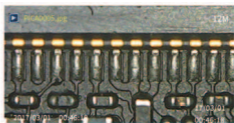
PROJEKT	PARAMETER
Produktnummer	SV604
Video maximale Pixel	1080FHD
Optische Größe des Objektivs	1/4 "
Sprachunterstützung	Englisch, Portugiesisch, Japanisch, Französisch, Deutsch, Koreanisch, Russisch, Italienisch, Niederländisch, Arabisch, vereinfachtes Chinesisch, traditionelles Chinesisch.
Fotoauflösung	2 M, 10 M, 8 M, 5 M, 3 M.
Video Auflösung	1080FHD, 1080P, 720P
Videoformat	AVI
Fokus Modus	Handbuch
Bildformat	JPG
Digitaler Zoom	Nicht unterstützt
Lichtquelle	8 LED-Leuchten (Helligkeit einstellbar)
Fokussierbereich	10 ~ 40 mm (Fernsicht)
PC-Auflösung und Bildausbreitungsrate	1280 * 720 / 26fps
Weißabgleich	Automatisch
Exposition	Automatisch
PC-Betriebssystem	Windows XP, Win7, Win8.1, WinLO, Mac OS x 10.5 oder höher.
Linsenstruktur	2G + IR
Öffnung	F4.5
Kamerawinkel	16 °
Schnittstelle und Signalübertragung	Micro / usb2.0
Betriebstemperatur	-20 ° C - + 60 ° C.
Arbeitsfeuchtigkeit	30% ~ 85% Rh
Arbeitsstrom	390mA
Energieverbrauch	3.5W

Grundlegende Produktinformationen

Schalten Sie das Gerät durch langes Drücken des Netzschalters ein.

● Modusschnittstelle

Durch Drücken und Halten der Menütaste am Gerät können Sie zwischen Foto- und Wiedergabemodus wechseln. Wie in der Abbildung gezeigt, umfassen die gespeicherten Informationen Foto- und

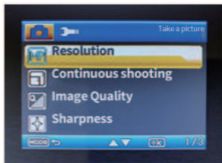


Videoinformationen. Mit der Auf-Ab-Taste können Sie zwischen verschiedenen Fotos und Videos wechseln. Drücken Sie "OK", um die Videodateien abzuspielen und anzuhalten.

● Menüoberfläche

Drücken Sie kurz die Menütaste, um die Menüoberfläche aufzurufen (siehe Abbildung).

Sie können das Menü durch kurzes Drücken der Menütaste verlassen. Es gibt zwei Modi für die Einstellung der Videomenüoberfläche, eine Seite für die Einstellung des Videomodus und drei Seiten für die anderen Moduseinstellungen. Es gibt zwei Modi für die Einstellung der Kameramenüoberfläche und drei



Seiten für die Einstellung des Kameramodus. Andere Modi Insgesamt gibt es 3 Seiten. Sie "OK", um die Videodateien abzuspielen und anzuhalten.

● Bedienungsanleitung

Videoauflösung: Es gibt 3 Formate: 1080FHD, 1080P, 720P.

Kameraauflösung: Es stehen 5 Formate zur Auswahl: 12M, 10M, 8M, 5M, 3M.

Serienaufnahme: Nachdem Sie diese Option aktiviert haben, können Sie 5 Fotos kontinuierlich aufnehmen. Bildqualität: Es gibt drei Möglichkeiten: hohe Qualität, Standard und Wirtschaftlichkeit.

Schärfe: Es gibt 3 Optionen: stark, Standard und weich.

ISO: Es gibt drei Typen: automatisch, 100s 200.

Belichtungskorrektur: Es stehen 13 Arten von Belichtungskorrekturwerten von +2,0 bis -2,0 zur Auswahl.

Datumsbezeichnung: Nach Auswahl des Datums oder des Datums / der Uhrzeit werden die Fotos und Videos mit dem Datum oder dem Datum und der Uhrzeit markiert.

Löschen / Schützen: Drücken Sie im Wiedergabemodus die Menütaste, um in den Lösch- / Schutzmodus zu wechseln. Sie können den ausgewählten Inhalt löschen oder schützen. Wählen Sie Alle löschen oder Alle schützen, um den Schutz aufzuheben.

Wiedergabemodus: Der Benutzer kann die erforderlichen Fotos oder Videodateien nach Bedarf anzeigen. Drücken Sie lange die Menütaste am Gerät oder den Schalter auf der Fernbedienung, um den Modus zu wechseln.

Datum / Uhrzeit: Stellen Sie die Datums- und Format- / Uhrzeitparameter ein.

Formatieren: Formatieren Sie den Speicher.

Automatisches Herunterfahren: Wählen Sie einen geeigneten Zeitpunkt aus, zu dem das Gerät unbeaufsichtigt automatisch heruntergefahren wird.

Bildschirmschoner: Wählen Sie einen geeigneten Zeitpunkt aus, zu dem das Gerät den Bildschirm automatisch ausschaltet, wenn niemand in Betrieb ist.

Sprache: Sie können verschiedene Sprachen für die Anzeige auswählen.

Wechselstromfrequenz: Netzfrequenzeinstellung, 50 Hz in China und 60 Hz im Ausland. Ausrichtungshilfe: Ein- und Ausblenden der Zehn-Zeichen-Zeile in der Foto- und Video-Oberfläche.

Standardeinstellung: Werkseinstellungen wiederherstellen.

Version: Zeigen Sie die Version der aktuellen Software an.

• **USB-Funktion**

Wenn das Gerät über ein USB-Kabel mit dem Computer verbunden ist, können Benutzer im Modus des Geräts den PC-Speichermodus / Kameramodus / Lademodus auswählen.

• **USB-Funktionsmodus**

Verbinden Sie den Computer und den Computer mit einem Datenkabel und starten Sie den Computer manuell (oder schließen Sie ihn im eingeschalteten Zustand an). Auf dem Bildschirm wird ein Popup-Fenster angezeigt. Drücken Sie die Auf- / Ab-Auswahl Taste, um einen der Modi auszuwählen, und drücken Sie Ok, um Folgendes zu bestätigen:

- ① Speichermodus: Geben Sie den Gerätespeicher auf der PC-Seite ein. Sie können die darin enthaltenen Fotos und Videodateien anzeigen und verarbeiten. In diesem Moment sind nur der Ein- / Ausschalter und die Einstellung der Fülllichthelligkeit verfügbar.
- ② Kameramodus: In diesem Moment sind nur die Ein / Aus-Taste und die Einstellung der Fülllichthelligkeit verfügbar. Öffnen Sie die Software Amcap auf dem PC, um das Bild anzuzeigen. Wenn das Bild nicht angezeigt werden kann, wählen Sie den Gerätenamen im zweiten Gerät und das USB-Videogerät aus. Wählen Sie dann die dritte Option und aktivieren Sie die Vorschau, um das Bild anzuzeigen.
- ③ Lademodus: Das Gerät wechselt in den Lademodus und kann bei Bedarf normal betrieben werden.

◆ Sicherheitsvorkehrungen

- Setzen Sie das Gerät nicht direktem Sonnenlicht wie einer Fensterbank aus.
- Bitte vermeiden Sie das Gerät und sein Zubehör vor Regen oder Feuchtigkeit, da es sonst zu Bränden oder Stromschlägen kommen kann.
- Stellen Sie das Gerät nicht in der Nähe von Wärme- oder Feuerquellen wie Elektroherden, Mikrowellenherden, Öfen, Öfen und anderen Orten auf, an denen hohe Hitze erzeugt werden kann.
- Lassen Sie Kinder oder Haustiere nicht in das Gerät oder dessen Zubehör beißen, da dies zu einem Geräteausfall oder einem Kurzschluss der Batterie führen kann.

Ändern Sie den Akku nicht, setzen Sie keine Fremdkörper ein und tauchen Sie ihn nicht in Wasser oder andere Flüssigkeiten, um Überhitzung, Feuer oder Explosion zu vermeiden.

Das endgültige Auslegungsrecht liegt beim Unternehmen.

Geben Sie die folgende Adresse in den Browser ein, um sie herunterzuladen:

<https://www.svbony.com/Support/SoftWare-Driver/>

Informations basique

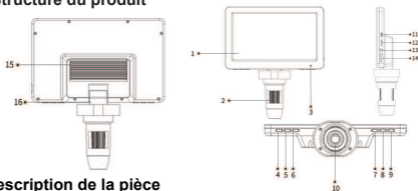
◆ Utilisation du produit

Inspection et réparation des circuits imprimés, inspection des textiles, inspection des montres et des téléphones portables, inspection de la peau, inspection de l'impression, outils d'enseignement et de recherche, inspection par grossissement d'objet de précision, évaluation des antiquités de bijoux, aide à la lecture de l'évaluation des pièces de monnaie, loisirs, etc.

◆ Caractéristiques du produit

Imagerie claire et complète, exécution exquise, grand écran, fonctionnement de la télécommande, fonctionnement pratique, éclairage de remplissage externe à LED, batterie externe remplaçable, connexion à un ordinateur, prise en charge de 12 langues, etc.

◆ Structure du produit



● Description de la pièce

Numérotage	Caractéristique
1	Écran 7 pouces
2	Molette de réglage de la mise au point
3	Trou de lumière
4	Touche de sélection haut
5	Confirmer
6	Touche de sélection bas
7	Prendre une photo
8	Menu
9	Changer de machine
10	Lumière de remplissage LED

Numérotage	Caractéristique
11	MICRO USB
12	Prise de carte TF
13	Prise de clé
14	Réglage de la luminosité de la lumière de remplissage
15	Couvercle arrière du compartiment à piles
16	Bras mobile

● Description de la fonction

Remarque: utilisez une batterie rechargeable 18650. Veuillez utiliser le chargeur pour activer l'appareil lorsque la batterie est installée et remplacée pour la première fois.

● Interface de chargement micro USB:

1. Lorsque la batterie de l'appareil est faible, connectez le chargeur pour charger l'appareil. Il n'est pas recommandé d'utiliser l'appareil pendant la charge (cela réduira la durée de vie de la batterie de l'appareil).

2. Utilisez un câble USB avec un câble de signal pour vous connecter à un terminal d'ordinateur et accéder au mode mémoire PC / mode appareil photo / mode de charge. Lorsque le câble de signal USB est débranché, l'appareil s'éteint automatiquement dans les 5 secondes.

Prise de carte TF: prend en charge un minimum de 8G BC10 et un maximum de 32G BC10 (veuillez choisir les spécifications C10).

Prise de clé: l'appareil est connecté à la télécommande et à la lampe d'appoint externe via cette prise.

Touche de l'appareil photo: après être entré en mode appareil photo lorsque l'appareil photo est allumé, appuyez sur cette touche pour obtenir une photo.

Touche OK: après être entré dans différents modes à la mise sous tension, appuyez momentanément sur cette touche pour prendre des photos, démarrer l'enregistrement et terminer l'enregistrement. Après être entré dans le menu, vous pouvez confirmer la sélection en appuyant brièvement sur cette touche.

Touche de sélection vers le haut: lorsque vous accédez au menu ou que vous enregistrez des informations, cette touche peut être utilisée pour basculer entre différentes options.

Touche de sélection bas: lors de l'accès au menu ou de

l'enregistrement d'informations, cette touche peut être utilisée pour basculer entre différentes options.

Touche de menu: à la mise sous tension, appuyez brièvement sur cette touche pour afficher et quitter le menu; appuyez longuement sur cette touche pour basculer entre les deux modes de prise de vue et de lecture.

Touche marche / arrêt: à l'état éteint, maintenez cette touche enfoncée pour démarrer l'appareil. 0 À l'état allumé, maintenez cette touche enfoncée pour éteindre l'appareil.

Molette de réglage de la mise au point: lors de la prise de photos ou de vidéos, la rotation de cette molette peut régler la mise au point et la mise au point sur le sujet.

Lumière de remplissage LED: Tournez le bouton de réglage de la luminosité (repère 14) pour régler sa luminosité.

Bras mobile: vous pouvez régler l'angle de l'écran d'avant en arrière.

Description de l'indicateur: Les indicateurs comprennent l'indicateur de charge (rouge), l'indicateur de charge complète (vert) et l'indicateur de travail (bleu) .L'indicateur de charge et l'indicateur de charge complète sont situés au-dessus de l'indicateur de travail, et les deux passent (identification 3) Affichage du trou de l'indicateur.

Une fois l'appareil connecté à l'USB, l'indicateur de charge est allumé ; une fois que l'appareil est complètement chargé, l'indicateur plein est allumé. Lorsque l'appareil est allumé, l'indicateur de travail clignote pendant 3 secondes après le démarrage normal de l'appareil et l'indicateur de travail clignote en continu.

●Description de la lumière d'appoint externe

Utilisez un câble pour connecter le connecteur "Key" sur l'appareil et le connecteur "Micro USB" sur le support pour alimenter la lumière d'appoint. Il y a un bouton de réglage de la luminosité sur le support pour régler la luminosité.

●Description du bouton de la télécommande enfichable



Numérotage	Caractéristique
1	touche de sélection haut
2	Menu
3	Confirmer
4	commutateur
5	touche de sélection bas
6	Vidéo

Touche de sélection vers le haut: lorsque vous accédez au menu ou que vous enregistrez des informations, cette touche peut être utilisée pour basculer entre différentes options.

Touche de sélection bas: lors de l'accès au menu ou de l'enregistrement d'informations, cette touche peut être utilisée pour basculer entre différentes options.

Touche Menu: à la mise sous tension, appuyez brièvement sur cette touche pour afficher et quitter le menu. Touche de confirmation: après avoir entré différents modes à l'état de mise sous tension, appuyez brièvement sur cette touche pour prendre une photo, démarrer l'enregistrement, terminer l'enregistrement ou lire un enregistrement et mettre la lecture en pause. Après être entré dans le menu, vous pouvez confirmer la sélection en appuyant sur cette touche.

Touche de commutation: à la mise sous tension, appuyez brièvement sur cette touche pour basculer entre les trois modes de prise de vue, d'enregistrement et de lecture.

Touche d'enregistrement: en mode d'enregistrement, appuyez brièvement sur cette touche pour démarrer l'enregistrement et terminer l'enregistrement.

◆ Spécifications

PROJET	PARAMÈTRE
Numéro de produit	SV604
Pixels maximum de la vidéo	1080FHD
Taille optique de l'objectif	1/4"
Support linguistique	Anglais, portugais, japonais, français, allemand, coréen, russe, italien, néerlandais, arabe, chinois simplifié, chinois traditionnel.
Résolution photo	12M, 10M, 8M, 5M, 3M
Résolution vidéo	1080FHD, 1080P, 720P
Format vidéo	AVI
Mode de mise au point	Manuel
Format d'image	JPG
Zoom numérique	Pas de support
Source de lumière	8 lumières LED (luminosité réglable)
Plage de mise au point	10 ~ 40 mm (vue éloignée)
Résolution PC et taux de propagation d'image	1280 * 720 / 26fps
Balance des blancs	Automatique
Exposition	Automatique
Système d'exploitation PC	Windows xp, win7, win8.1, win10, Mac OS x 10.5 ou plus.
Structure de l'objectif	2G+IR
Ouverture	F4.5
Angle de caméra	16°
Interface et transmission du signal	Micro/usb2.0
Température de fonctionnement	-20°C - +60°C
Humidité de travail	30%~85%Rh
Courant de travail	390mA
Consommation d'énergie	3.5W

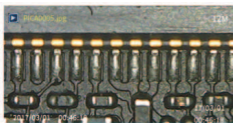
Informations basique sur le produit

◆ Introduction et utilisation de l'interface

Allumez l'appareil en appuyant longuement sur le bouton d'alimentation.

● Interface de mode

En appuyant sur la touche Menu de l'appareil et en la maintenant enfoncée, vous pouvez basculer entre les modes photo et lecture.

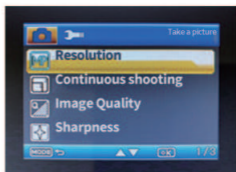


Comme le montre la figure, les informations stockées comprennent des informations photo et vidéo. Vous pouvez utiliser la touche haut bas pour basculer entre différentes photos et vidéos. Appuyez sur "ok" pour lire et mettre en pause les fichiers vidéo.

● Interface de menu

Appuyez brièvement sur la touche de menu pour accéder à l'interface de menu, comme indiqué sur la figure.

Vous pouvez quitter le menu en appuyant brièvement sur la touche menu. Il existe deux modes pour le réglage de l'interface du menu vidéo, une page pour le réglage du mode vidéo et trois pages pour les autres réglages du mode. Il existe deux modes pour le réglage de l'interface du menu de l'appareil photo et trois pages pour le réglage du mode de l'appareil photo. Autres modes II y a 3 pages au total.



● Description de la fonction

Résolution vidéo: Il existe 3 formats: 1080FHD, 1080P, 720P.

Résolution de la caméra: Il existe 5 formats: 12M, 10M, 8M, 5M, 3M au choix.

Prise de vue en continu: après avoir activé cette option, vous pouvez

prendre 5 photos en continu. Qualité d'image: Il existe trois choix: haute qualité, standard et économique. Netteté: Il existe 3 options: forte, standard et douce.

ISO: Il existe trois types: automatique, 100s 200.

Compensation d'exposition: Il existe 13 types de valeurs de compensation d'exposition de +2,0 à -2,0 au choix.

Étiquette de date: Après avoir sélectionné la date ou la date / heure, les photos et vidéos sont marquées avec la date ou la date et l'heure.

Supprimer / Protéger: Appuyez sur la touche de menu en mode lecture pour accéder au mode suppression / protection: vous pouvez choisir de supprimer ou de protéger le contenu sélectionné. Sélectionnez Supprimer tout ou Protéger tout pour le déprotéger.

Mode de lecture: l'utilisateur peut afficher les photos ou fichiers vidéo requis selon ses besoins. Appuyez longuement sur la touche de menu de l'appareil ou sur l'interrupteur de la télécommande pour changer de mode.

Date / Heure: définissez les paramètres de date et de format / heure.

Formater: formatez la mémoire.

Arrêt automatique: sélectionnez une heure appropriée pour que l'appareil s'éteigne automatiquement lorsqu'il est sans surveillance.

Économiseur d'écran: sélectionnez une heure appropriée pour que l'appareil éteigne automatiquement l'écran lorsque personne ne fonctionne.

Langue: vous pouvez choisir différentes langues d'affichage.

Fréquence CA: réglage de la fréquence secteur, 50 Hz en Chine et 60 Hz dans les pays étrangers. Aide à l'alignement: affichez et masquez la ligne de caractères «dix» dans l'interface photo et vidéo.

Réglage par défaut: restaurez les paramètres d'usine.

Version: affiche la version du logiciel actuel.

●USB fonction

Lorsque l'appareil est connecté à l'ordinateur via un câble USB, le mode de l'appareil dispose du mode mémoire PC / mode appareil photo / mode de charge que les utilisateurs peuvent choisir

●Mode de fonction USB

Connectez l'ordinateur et l'ordinateur à l'aide d'un câble de données et démarrez l'ordinateur manuellement (ou connectez-le à l'état de mise

sous tension). Une fenêtre contextuelle apparaît à l'écran. Appuyez sur la touche de sélection haut / bas pour sélectionner l'un des modes et appuyez sur OK pour confirmer:

① Memory mode: Entrez dans la mémoire de l'appareil du côté du PC, vous pouvez afficher et traiter les photos et les fichiers vidéo à l'intérieur. Ce moment, seuls le bouton d'alimentation et le réglage de la luminosité de la lumière d'appoint sont disponibles.

② Mode caméra: à ce moment, seules la touche marche / arrêt et le réglage de la luminosité de la lumière d'appoint sont disponibles. Si l'image ne peut pas être affichée, sélectionnez le nom du périphérique dans le deuxième périphérique et sélectionnez le périphérique vidéo USB, puis sélectionnez la troisième option et cochez Aperçu pour afficher l'image.

③ Mode de charge: l'appareil entre en état de charge et l'appareil peut fonctionner normalement si nécessaire.

◆ Précautions de sécurité

• N'exposez pas l'appareil à la lumière directe du soleil, comme un rebord de fenêtre.

• Veuillez éviter que l'équipement et ses accessoires ne soient exposés à la pluie ou à l'humidité, sinon cela pourrait provoquer un incendie ou un choc électrique.

• Ne placez pas l'appareil à proximité de sources de chaleur ou d'incendie, telles que des cuisinières électriques, des fours à micro-ondes, des fours, des cuisinières et d'autres endroits où une chaleur élevée peut être générée.

• Ne laissez pas les enfants ou les animaux mordre l'appareil ou ses accessoires, car cela pourrait provoquer une panne de l'équipement ou un court-circuit de la batterie et entraîner un danger.

• Ne modifiez pas la batterie, n'insérez pas de corps étrangers et ne la plongez pas dans l'eau ou dans d'autres liquides pour éviter une surchauffe, un incendie ou une explosion.

Le droit d'interprétation finale appartient à l'entreprise.

Entrez l'adresse suivante dans le navigateur pour télécharger:

<https://www.svbony.com/Support/SoftWare-Driver/>

Informazioni di base

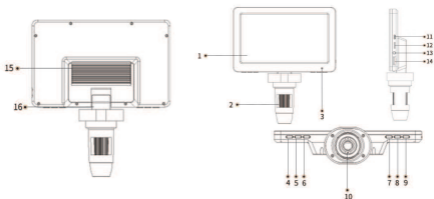
◆ Utilizzo del prodotto

Ispezione e riparazione di circuiti stampati, ispezione di tessuti, ispezione di orologi e cellulari, ispezione della pelle, ispezione di stampa, strumenti di insegnamento e ricerca, ispezione di ingrandimento di oggetti di precisione, stima di gioielli antichi, assistenza alla lettura di valutazioni di monete, hobby, ecc.

◆ Caratteristiche del prodotto

Immagini nitide e complete, pregevole fattura, display a grande schermo, funzionamento con telecomando, funzionamento conveniente, luce di riempimento a LED esterna, batteria esterna sostituibile, connessione al computer, supporto per 12 lingue, ecc.

◆ Struttura del prodotto



● Descrizione della parte

Numerazione	Caratteristica
1	Display da 7" pollici
2	Rotella di regolazione della messa a fuoco
3	Indicatore LED
4	Tasto su
5	Tasto ok
6	Tasto giù
7	Tasto fotocamera
8	Tasto Menu
9	Tasto Switch (cambio)
10	Luce di riempimento LED

Numerazione	Caratteristica
11	MICRO USB
12	Jack per Micro SD
13	Presa chiave
14	Regolazione della luminosità della luce
15	Coperchio posteriore del vano batteria
16	Braccio mobile

●Descrizione della funzione

Nota: Utilizzare "18650" batterie ricaricabili specifiche.

Utilizzare il caricabatterie per attivare il dispositivo quando la batteria viene installata e sostituita per la prima volta.

●Interfaccia di ricarica Micro USB:

1. Quando la batteria del dispositivo è scarica, collegare il caricabatterie per caricare il dispositivo; Si sconsiglia di utilizzare il dispositivo durante la carica (ridurrà la durata della batteria del dispositivo).
2. Utilizzare il cavo USB con un cavo di segnale per connettersi a un terminale del computer e accedere alla modalità Modalità memoria / Modalità fotocamera / Modalità di ricarica. Quando il cavo del segnale USB è scollegato, il dispositivo si spegne automaticamente entro 5 secondi.
 - Jack per Micro SD/scheda TF (12): Supporta minimo 8G BC10 e massimo 32G BC10 (scegliere le specifiche CIO).
 - Presa chiave (13): il dispositivo è collegato al telecomando e la luce di riempimento esterna tramite questa presa.
 - Tasto fotocamera (7): dopo essere entrati nella modalità fotocamera quando la fotocamera è accesa, premere questo tasto per scattare una foto.
 - Tasto Ok (5): dopo essere entrati in diverse modalità nello stato di accensione, premere questo tasto per un momento per scattare foto, avviare la registrazione e terminare la registrazione. Dopo essere entrati nel menu, è possibile confermare la selezione premendo brevemente questo tasto.
 - Tasto su (4): quando si accede al menu o si memorizzano le informazioni, questo tasto può essere utilizzato per passare da un'opzione all'altra.

- Tasto giù (6): quando si accede al menu o si memorizzano le informazioni, questo tasto può essere utilizzato per passare da un'opzione all'altra.
- Tasto Menu (8): nello stato di accensione, premere brevemente questo tasto per visualizzare e uscire dal menu; premere a lungo questo tasto per passare tra le due modalità di ripresa e riproduzione.
- Tasto di accensione/spegnimento: nello stato spento, tenere premuto questo tasto per avviare il dispositivo; mentre nello stato acceso, tenere premuto questo tasto per spegnere il dispositivo.
- Rotella di regolazione della messa a fuoco (2): nello stato di scattare foto o video, ruotando questa rotella è possibile regolare la messa a fuoco e mettere a fuoco il soggetto.
- Luce di riempimento a LED (10): ruotare la manopola di regolazione della luminosità (14) per regolarne la luminosità.
- Braccio mobile (16): è possibile regolare l'angolazione del display avanti e indietro.
- Indicatore LED (3): gli indicatori includono l'indicatore di carica (rosso), l'indicatore di carica completa (verde) e l'indicatore di lavoro (blu);
L'indicatore di carica e l'indicatore di carica completa si trovano sopra l'indicatore di lavoro ed entrambi passano (3); Dopo che il dispositivo è stato collegato al USB, l'indicatore di carica è acceso; dopo che il dispositivo è completamente carico, l'indicatore di pieno è acceso; Quando il dispositivo è acceso, l'indicatore di lavoro lampeggerà per 3 secondi dopo che il dispositivo si è avviato normalmente e l'indicatore di lavoro lampeggerà continuamente.

●Descrizione sulla luce di riempimento esterna

Utilizzare un cavo per collegare il connettore "Key" sul dispositivo e il connettore "Micro USB" sul supporto per alimentare la luce di riempimento.

C'è una manopola di regolazione della luminosità sul supporto per regolare la luminosità.

●Descrizione dei tasti sul telecomando plug-in



Numerazione	Caratteristica
1	Tasto su
2	Tasto Menu
3	Tasto ok
4	Tasto Switch (cambio)
5	Tasto giù
6	Video

- Tasto su (1): quando si accede al menu o si memorizzano le informazioni, questo tasto può essere utilizzato per passare da un'opzione all'altra.
- Tasto giù (5): quando si accede al menu o si memorizzano le informazioni, questo tasto può essere utilizzato per passare da un'opzione all'altra.
- Tasto Menu (2): nello stato di accensione, premere brevemente questo tasto per visualizzare e uscire dal menu.
- Tasto Ok (3): dopo essere entrati in diverse modalità nello stato di accensione, premere questo tasto per un momento per scattare foto, avviare la registrazione e terminare la registrazione. Dopo essere entrati nel menu, è possibile confermare la selezione premendo brevemente questo tasto.
- Tasto Switch (4): nello stato di accensione, premere brevemente questo tasto per passare tra le tre modalità di scatto, registrazione e riproduzione.
- Tasto di registrazione (6): in modalità di registrazione, premere brevemente questo tasto per avviare e terminare la registrazione.

◆ Specifiche

PROGETTO	PARAMETRO
Modello del prodotto	SV604
Pixel massimi video	1080FHD
Dimensione ottica dell'obiettivo	1/4"
Supporto linguistico	Inglese, Portoghese, Giapponese, Francese, Tedesco, Coreano, Russo, Italiano, Olandese, Arabo, Cinese semplificato, Cinese tradizionale 12M, 10M, 8M, 5M, 3M
Risoluzione fotografica	1080FHD, 1080P, 720P
Risoluzione video	AVI
Formato video	Manuale
Modalità messa a fuoco	JPG
Formato immagine	Non supporta
Zoom digitale	8 luci LED (luminosità regolabile)
Fonte di luce	10 ~ 40mm (visualizzazione vista distante)
Gamma di messa a fuoco	distante)
Risoluzione PC e velocità di propagazione dell'immagine	1280 * 720 / 26fps
Bilanciamento bianco	Automatico
Esposizione	Automatico
Sistema operativo PC	Windows xp, win7, win8.1, win10, Mac OS x 10.5 o più alto.
Struttura delle lenti	2G+IR
Apertura	F4.5
Angolazione della telecamera	16°
Interfaccia e trasmissione del segnale	Micro/usb2.0
Temperatura di esercizio	-20°C - +60°C
Umidità di lavoro	30%~85%Rh
Corrente di lavoro	390mA
Consumo di energia	3.5W

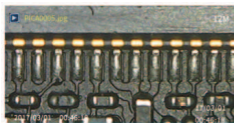
Informazioni di base sul prodotto

◆ Introduzione e utilizzo dell'interfaccia

Accendi il dispositivo premendo a lungo il tasto di accensione

◆ Interfaccia modalità

Premendo e tenendo premuto il tasto menu sul dispositivo, è possibile passare dalla modalità foto a quella di riproduzione.



Come mostrato nella figura, le informazioni memorizzate includono informazioni su foto e video; È possibile utilizzare il tasto su/giù per passare da una foto e da un video all'altro.

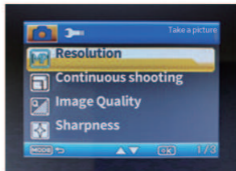
Premere "ok" per riprodurre e mettere in pausa i file video.

● Interfaccia del menu

Premere brevemente il tasto menu per accedere all'interfaccia del menu, come mostrato nella figura.

È possibile uscire dal menu premendo brevemente il tasto menu.

Sono disponibili due modalità per l'impostazione dell'interfaccia del menu del video, una pagine per l'impostazione della modalità video e altra pagine per le impostazioni della modalità.



Sono disponibili due modalità per l'impostazione dell'interfaccia del menu della fotocamera e altra pagine per l'impostazione della modalità fotocamera.

Altre modalità ci sono 3 pagine in totale.

● Descrizione sulla funzionalità

- Risoluzione video:

Sono disponibili 3 formati: 1080FHD, 1080P, 720P.

- Risoluzione fotocamera:

Sono disponibili 5 formati: 12M, 10M, 8M, 5M, 3M.

- Scatto continuo:

Dopo aver attivato questa opzione, è possibile scattare 5 foto in sequenza.

- Qualità dell'immagine:

Sono disponibili 3 scelte: alta qualità, standard ed economica.

- Nitidezza:

Sono disponibili 3 opzioni: forte, standard e morbida.

- ISO:

Sono disponibili 3 tipi: automatico, 100s, 200s.

- Compensazione dell'esposizione:

Sono disponibili 13 tipi di valori di compensazione dell'esposizione da +2,0 a -2,0 tra cui scegliere.

- Etichetta data:

Dopo aver selezionato la data o la data/ora, le foto e/i video vengono contrassegnati con la data o la data e l'ora.

- Elimina/Proteggi:

Premere il tasto menu nella modalità di riproduzione per accedere alla modalità di eliminazione/protezione: è possibile scegliere di eliminare o proteggere il contenuto selezionato; Seleziona Elimina tutto o Proteggi tutto per rimuovere la protezione.

- Modalità di riproduzione:

L'utente può visualizzare le foto o/i file video richiesti secondo necessità;

Premere a lungo il tasto menu sul dispositivo o l'interruttore sul telecomando per cambiare modalità.

- Data/Ora:

Impostare la data e i parametri di formato/ora.

- Formato:

Formattare la memoria.

- Spegnimento automatico:

Selezionare un momento adatto per spegnere automaticamente il dispositivo quando non è sorvegliato.

- Salvaschermo:

Selezionare un momento adatto per fare in modo che il dispositivo spenga automaticamente lo schermo quando nessuno è in funzione.

- Linguaggio:

Puoi scegliere diverse lingue per la visualizzazione.

- Frequenza AC:

Impostazione della frequenza di rete, 50Hz in Cina e 60Hz all'estero.

- Assistenza per l'allineamento:

Mostra e nascondi la linea dei "dieci" caratteri nell'interfaccia foto e video.

- Impostazione predefinita:

Ripristinare le impostazioni predefinite.

- Versione:

Visualizza la versione del software corrente.

● **Funzione USB**

Quando il dispositivo è collegato al computer tramite un cavo USB, la modalità del dispositivo dispone: Modalità memoria / Modalità fotocamera / Modalità di ricarica che gli utenti possono scegliere.

● **Modalità funzione USB**

Collegare il dispositivo sul computer con un cavo dati e avviare il computer manualmente (o collegarlo allo stato di accensione).

Sullo schermo viene visualizzata una finestra a comparsa; Premere il tasto di selezione su/giù per selezionare una delle modalità e premere Ok per confermare:

1. Modalità memoria:

Entra nella memoria del dispositivo dal lato PC, puoi visualizzare ed elaborare le foto e i file video al suo interno; In questo momento, sono disponibili solo il pulsante di accensione e la regolazione della luminosità della luce di riempimento.

2. Modalità fotocamera:

In questo momento, sono disponibili solo il tasto on/off e la regolazione della luminosità della luce di riempimento, aprire il software Amcap sul PC per visualizzare l'immagine.

Se l'immagine non può essere visualizzata, selezionare il nome del dispositivo nel secondo Dispositivo e selezionare il dispositivo video USB, quindi selezionare la terza opzione e selezionare Anteprima per visualizzare l'immagine.

3. Modalità di ricarica:

Il dispositivo entra nello stato di carica e il dispositivo può essere utilizzato normalmente quando necessario.

◆ **Sicurezza e precauzioni**

- Non esporre il dispositivo alla luce solare diretta, come il davanzale di una finestra.
- Si prega di evitare l'attrezzatura e/i suoi accessori da pioggia o umidità, altrimenti potrebbero causare incendi o scosse elettriche.
- Non posizionare il dispositivo vicino a fonti di calore o fuoco, come stufe elettriche, forni a microonde, forni, stufe e altri luoghi in cui potrebbe essere generato calore elevato.
- Non consentire a bambini o animali domestici di mordere il dispositivo o/i suoi accessori, poiché potrebbero causare guasti alle apparecchiature o un cortocircuito della batteria che potrebbe causare pericolo.
- Non modificare la batteria, inserire oggetti estranei o immergerla in acqua o altri liquidi per evitare surriscaldamenti, incendi o esplosioni. Il diritto di interpretazione finale spetta alla società.

Immettere il seguente indirizzo nel browser per scaricarlo:

<https://www.svbony.com/Support/SoftWare-Driver/>

Información básica

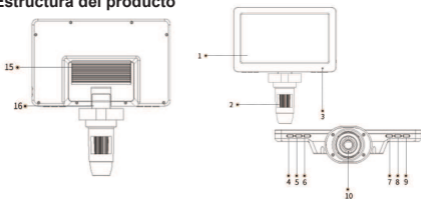
◆ Uso del producto

Inspección y reparación de placas de circuito, inspección textil, inspección de relojes y teléfonos móviles, inspección de la piel, inspección de impresión, herramientas de enseñanza e investigación, inspección de magnificación de objetos de precisión, tasación de antigüedades de joyería, asistencia de lectura de tasación de monedas, pasatiempos, etc.

◆ Características del producto

Imágenes claras y con todas las funciones, mano de obra exquisita, pantalla grande, operación de control remoto, operación conveniente, luz de relleno LED externa, batería externa reemplazable, conexión de computadora, soporte para 12 idiomas, etc.

◆ Estructura del producto



● Parte Descripción

Numeración	Características
1	Pantalla de 7 pulgadas
2	Rueda de ajuste de enfoque
3	Agujero de luz
4	Tecla de selección arriba
5	Confirmar
6	Tecla de selección hacia abajo
7	Toma una foto
8	Menú
9	Cambiar de máquina
10	Luz de relleno LED

Numeración	Características
11	MICRO USB
12	Puerto de la tarjeta del TF
13	Toma de llaves
14	Ajuste de brillo de luz de relleno
15	Tapa trasera del compartimento de la batería
16	Brazo movable

●Función descriptiva

Nota: Utilice una batería de especificaciones recargables 18650. Utilice el cargador para activar el dispositivo cuando la batería se instala y reemplaza por primera vez.

●Interfaz de carga micro USB:

1. Cuando la batería del dispositivo esté baja, conecte el cargador para cargar el dispositivo. No se recomienda utilizar el dispositivo durante la carga (reducirá la duración de la batería del dispositivo).
2. Utilice un cable USB con un cable de señal para conectarse a un terminal de computadora e ingresar al modo de memoria de PC / modo de cámara / modo de carga. Cuando se desconecta el cable de señal USB, el dispositivo se apagará automáticamente en 5 segundos.

Zócalo de tarjeta TF: Admite un mínimo de 8G BC10 y un máximo de 32G BC10 (elija las especificaciones de CIO)

Enchufe de llave: el dispositivo está conectado al control remoto y la luz de relleno externa a través de este enchufe.

Tecla de cámara: después de ingresar al modo de cámara cuando la cámara está encendida, presione esta tecla para tomar una foto.

Tecla Ok: después de ingresar a diferentes modos en el estado de encendido, presione esta tecla momentáneamente para tomar fotografías, comenzar a grabar y finalizar la grabación. Después de ingresar al menú, puede confirmar la selección presionando esta tecla momentáneamente.

Tecla de selección hacia arriba: al entrar en el menú o almacenar información, esta tecla se puede utilizar para cambiar entre diferentes opciones.

Tecla de selección hacia abajo: al entrar en el menú o almacenar información, esta tecla se puede utilizar para cambiar entre diferentes

opciones.

Tecla de menú: en el estado de encendido, presione brevemente esta tecla para abrir y salir del menú; mantenga pulsada esta tecla para cambiar entre los dos modos de disparo y reproducción.

Tecla de encendido / apagado: en el estado apagado, mantenga presionada esta tecla para iniciar el dispositivo. 0 En el estado encendido, mantenga presionada esta tecla para apagar el dispositivo.

Rueda de ajuste de enfoque: en el estado de tomar fotos o videos, girar esta rueda puede ajustar el enfoque y enfocar el sujeto.

Luz de relleno LED: Gire la perilla de ajuste de brillo (marcador 14) para ajustar su brillo.

Brazo móvil: puede ajustar el ángulo de la pantalla hacia adelante y hacia atrás.

Descripción del indicador: Los indicadores incluyen el indicador de carga (rojo), el indicador de carga completa (verde) y el indicador de trabajo (azul). El indicador de carga y el indicador de carga completa están ubicados sobre el indicador de trabajo y ambos pasan (identificación 3) Pantalla del orificio del indicador. Una vez que el dispositivo está conectado al USB, el indicador de carga está encendido ; después de que el dispositivo está completamente cargado, el indicador de carga completa está encendido. Cuando el dispositivo está encendido, el indicador de trabajo parpadeará durante 3 segundos después de que el dispositivo se inicie normalmente, y el indicador de trabajo parpadeará continuamente.

• **Descripción de la luz de relleno externa**

Use un cable para conectar el conector "Key" en el dispositivo y el conector "Micro USB" en el soporte para encender la luz de relleno. Hay una perilla de ajuste de brillo en el soporte para ajustar el brillo.

• **Descripción del botón del control remoto enchufable**



Numeración	Característica
1	tecla de selección arriba
2	Menú
3	Confirmar
4	cambiar
5	tecla de selección hacia abajo
6	Vídeo

Tecla de selección hacia arriba: al entrar en el menú o almacenar información, esta tecla se puede utilizar para cambiar entre diferentes opciones.

Tecla de selección hacia abajo: al entrar en el menú o almacenar información, esta tecla se puede utilizar para cambiar entre diferentes opciones.

Tecla de menú: en el estado de encendido, presione brevemente esta tecla para abrir y salir del menú. Tecla de confirmación: después de ingresar a diferentes modos en el estado de encendido, presione brevemente esta tecla para tomar una foto, comenzar a grabar, finalizar la grabación o reproducir una grabación y pausar la reproducción. Después de ingresar al menú, puede confirmar la selección presionando esta tecla.

◆ Especificaciones

PROGETTO	PARÁMETRO
Número de producto	SV604
Píxeles máximos de video	1080FHD
Tamaño óptico de la lente	1/4"
Ayuda de idioma	Inglés, portugués, japonés, francés, alemán, coreano, ruso, italiano, holandés, árabe, chino simplificado, chino tradicional.
Resolución de la foto	12M, 10M, 8M, 5M, 3M
Resolución de video	1080FHD, 1080P, 720P
Formato de video	AVI
Modo de enfoque	Manual
Formato de imagen	JPG
Zoom digital	No apoyo
Fuente de luz	8 luces led (brillo ajustable)
Rango de enfoque	10 ~ 40 mm (vista a distancia)
Resolución de PC y tasa de propagación de imágenes	1280 * 720 / 26fps
Balance de blancos	Automático
Exposición	Automático
Sistema operativo de PC	Windows XP, win7, win8.1, win10, Mac OS x 10.5 o superior.
Estructura de la lente	2G + IR
abertura	F4.5
Ángulo de la cámara	16°
Interfaz y transmisión de señales	Micro / usb2.0
Temperatura de funcionamiento	-20°C - + 60°C
Humedad de trabajo	30% ~ 85% de humedad relativa
Corriente de trabajo	390mA
El consumo de energía	3.5 W

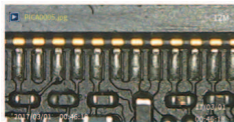
Información básica del producto

◆ Introducción y uso de la interfaz

Encienda el dispositivo presionando prolongadamente el botón de encendido.

◆ Interfaz de modo

Al mantener presionada la tecla de menú en el dispositivo, puede cambiar entre los modos de foto y reproducción.

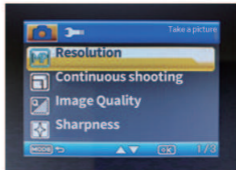


Como se muestra en la figura, la información almacenada incluye información de foto y video. Puede usar la tecla arriba-abajo para cambiar entre diferentes fotos y videos. Presione "ok" para reproducir y pausar los archivos de video.

● Interfaz de menú

Presione brevemente la tecla de menú para ingresar a la interfaz del menú, como se muestra en la figura.

Puede salir del menú presionando brevemente la tecla de menú. Hay dos modos para la configuración de la interfaz del menú de video, una página para la configuración del modo de video y tres páginas para la configuración del otro modo. Hay dos modos para la configuración de la interfaz del menú de la cámara y tres páginas para la configuración del modo de la cámara. Otros modos Hay 3 páginas en total.



● Función descriptiva

Resolución de video: Hay 3 formatos: 1080FHD, 1080P, 720P.

Resolución de la cámara: hay 5 formatos: 12 M, 10 M, 8 M, 5 M, 3 M para elegir.

Disparo continuo: después de activar esta opción, puede tomar 5 fotos de forma continua. Calidad de imagen: hay tres opciones: alta

calidad, estándar y económica. Nitidez: hay 3 opciones: fuerte, estándar y suave.

ISO: Hay tres tipos: automático, 100 s 200.

Compensación de exposición: hay 13 tipos de valores de compensación de exposición de +2,0 a -2,0 para elegir.

Etiqueta de fecha: después de seleccionar la fecha o la fecha / hora, las fotos y los videos se marcan con la fecha o la fecha y la hora.

Eliminar / Proteger: presione la tecla de menú en el modo de reproducción para ingresar al modo de eliminar / proteger: puede elegir eliminar o proteger el contenido seleccionado. Seleccione Eliminar todo o Proteger todo para desprotegerlo.

Modo de reproducción: el usuario puede ver las fotos o archivos de video requeridos según sea necesario. Mantenga presionada la tecla de menú en el dispositivo o el interruptor en el control remoto para cambiar de modo.

Fecha / Hora: establezca los parámetros de fecha y formato / hora.

Formatear: formatea la memoria.

Apagado automático: seleccione un momento adecuado para que el dispositivo se apague automáticamente cuando esté desatendido.

Protector de pantalla: seleccione un momento adecuado para que el dispositivo apague automáticamente la pantalla cuando no haya nadie en funcionamiento.

Idioma: puede elegir diferentes idiomas para mostrar.

Frecuencia de CA: ajuste de frecuencia de red, 50 Hz en China y 60 Hz en países extranjeros. Asistencia de alineación: muestra y oculta la línea de "diez" caracteres en la interfaz de foto y video.

Configuración predeterminada: restaura la configuración de fábrica.

Versión: muestra la versión del software actual.

• **Función USB**

Cuando el dispositivo está conectado a la computadora mediante un cable USB, el modelo del dispositivo tiene modo de memoria de PC / modo de cámara / modo de carga para que los usuarios elijan.

• **Modo de función USB**

Conecte la computadora y la computadora con un cable de datos e inicie la computadora manualmente (o conéctela en el estado de encendido). Aparecerá una ventana emergente en la pantalla.

Presione la tecla de selección arriba / abajo para seleccionar uno de los modos y presione ok para confirmar:

① Modo de memoria: ingrese la memoria del dispositivo en el lado de la PC, puede ver y procesar las fotos y los archivos de video que contiene. En este momento, solo están disponibles el botón de encendido y el ajuste de brillo de la luz de relleno.

② Modo cámara: En este momento, solo están disponibles la tecla de encendido / apagado y el ajuste de brillo de la luz de relleno. Abra el software Amcap en la PC para mostrar la imagen. Si no se puede mostrar la imagen, seleccione el nombre del dispositivo en el segundo Dispositivo y seleccione el dispositivo de video USB, Luego seleccione la tercera opción y marque Vista previa para mostrar la imagen.

③ Modo de carga: el dispositivo ingresa al estado de carga y el dispositivo se puede operar normalmente cuando sea necesario

◆ Precauciones de seguridad

- No coloque el dispositivo bajo la luz solar directa, como el alféizar de una ventana.
- Evite el equipo y sus accesorios de la lluvia o la humedad; de lo contrario, podría provocar un incendio o una descarga eléctrica.
- No coloque el dispositivo cerca de fuentes de calor o fuego, como estufas eléctricas, hornos microondas, hornos, estufas y otros lugares donde se pueda generar mucho calor.
- No permita que los niños o las mascotas muerdan el dispositivo o sus accesorios, ya que puede causar fallas en el equipo o un cortocircuito de la batería y causar peligro.
- No modifique la batería, inserte objetos extraños ni la sumerja en agua u otros líquidos para evitar el sobrecalentamiento, fuego o explosión.

El derecho de interpretación final pertenece a la empresa.

Ingrese la siguiente dirección en el navegador para descargar:

<https://www.svbony.com/Support/SoftWare-Driver/>

EN:



- Do not view the sun or other intense light with your products or even with the naked eye; Otherwise there may be permanent eye damage.
- Kids need to be used under the guardianship of adults to avoid the unnecessary damage.
- Do not put the plastic package a place your kids can

Care and Clean:

The item do not need routine maintenance other than making sure that the objective lenses and eyepieces are kept clean. Dirty objectives and/or eyepieces mean less light transmission and loss of brightness as well as unsharp images. Keep your optics clean! When not using your item, store those in the case provided.

Usage Notice:

1. Store the product in a ventilated, dry, clean place or put it in a dry box.
2. If there are dust and other dirt on the optical lens, use a professional cleaning kit to clean it. Do not wipe it directly with a cloth and a hard brush.
3. Please do not disassemble or repair the product yourself. If you need to repair it, please contact our professional after-sales department.
4. Do not use non-waterproof products in wet environments, use waterproof products in wet environments, and dry them after use.
5. When viewing indoors, please do not close the window and watch it through the window, which will reduce the product observation effect.

Avoid Choking Hazard



Small Parts. Not for children under 3 years.

Approved Accessories



- This item meets the regulatory standards when used with the Svbonny accessories supplied or designated for the product.
- For a list of Svbonny-approved accessories for your item, visit the following website: <http://www.Svbonny.com>

DE:



- Betrachten Sie die Sonne oder anderes intensives Licht nicht mit Ihren Produkten oder sogar mit bloßem Auge. Andernfalls kann es zu dauerhaften Augenschäden kommen.
- Kinder müssen unter der Aufsicht von Erwachsenen verwendet werden, um unnötige Schäden zu vermeiden.
- Bewahren Sie die Plastikverpackung nicht an einem Ort auf, den Ihre Kinder erreichen können. Wenn nicht, können die Kinder den Kunststoff in den Mund stecken und ersticken.
reach. If not, the kids may put the plastic into the mouth and suffer from suffocating.

Pflege und sauber:

Der Artikel muss nur routinemäßig gewartet werden, außer dass die Objektivlinsen und Okulare sauber gehalten werden. Verschmutzte Objektive und / oder Okulare bedeuten weniger Lichtdurchlässigkeit und Helligkeitsverlust sowie unscharfe Bilder. Halte deine Optik sauber! Wenn Sie Ihren Artikel nicht verwenden, bewahren Sie diese in der dafür vorgesehenen Hülle auf.

Verwendungshinweis:

1. Lagern Sie das Produkt an einem belüfteten, trockenen und sauberen Ort oder legen Sie es in eine Trockenbox.
2. Wenn sich Staub und anderer Schmutz auf der optischen Linse befinden, reinigen Sie sie mit einem professionellen Reinigungssset. Wischen Sie es nicht direkt mit einem Tuch und einer harten Bürste ab.
3. Bitte zerlegen oder reparieren Sie das Produkt nicht selbst. Wenn Sie es reparieren müssen, wenden Sie sich bitte an unsere professionelle Kundendienstabteilung.
4. Verwenden Sie keine nicht wasserdichten Produkte in feuchten Umgebungen, verwenden Sie keine wasserdichten Produkte in feuchten Umgebungen und trocknen Sie sie nach dem Gebrauch.
5. Schließen Sie das Fenster beim Betrachten in Innenräumen nicht und beobachten Sie es durch das Fenster, da dies den Produktbeobachtungseffekt verringert.
Erstickungsgefahr vermeiden



Kleine Teile. Nicht für Kinder unter 3 Jahren.

Approved Zubehör



WARNUNG

• Dieser Artikel entspricht den gesetzlichen Standards, wenn er mit dem mitgelieferten oder für das Produkt bestimmten Svbono-Zubehör verwendet wird.

• Eine Liste der von Svbono zugelassenen Zubehörteile für Ihren Artikel finden Sie auf der folgenden Website: <http://www.Svbono.com>

FR:



WARNING

- Ne regardez pas le soleil ou toute autre lumière intense avec vos produits ou même à l'œil nu; Sinon, il peut y avoir des lésions oculaires permanentes.
- Les enfants doivent être utilisés sous la tutelle d'adultes pour éviter les dommages inutiles.
- Ne placez pas l'emballage en plastique à un endroit que vos enfants peuvent atteindre. Sinon, les enfants peuvent mettre le plastique dans la bouche et souffrir d'étouffement.

Entretien et nettoyage:

L'article n'a pas besoin d'entretien de routine autre que de s'assurer que les lentilles d'objectif et les oculaires sont maintenus propres. Des objectifs et / ou oculaires sales signifient moins de transmission de la lumière et une perte de luminosité ainsi que des images floues. Gardez vos optiques propres! Lorsque vous n'utilisez pas votre article, rangez-les dans l'étui fourni.

Avis d'utilisation:

1. Stockez le produit dans un endroit ventilé, sec et propre ou mettez-le dans une boîte sèche.
2. S'il y a de la poussière et d'autres saletés sur la lentille optique, utilisez un kit de nettoyage professionnel pour la nettoyer. Ne l'essuyez pas directement avec un chiffon et une brosse dure.
3. Veuillez ne pas démonter ni réparer le produit vous-même. Si vous avez besoin de le réparer, veuillez contacter notre service après-vente professionnel.
4. N'utilisez pas de produits non étanches dans des environnements humides, n'utilisez pas de produits étanches dans des

environnements humides et séchez-les après utilisation.

5. Lorsque vous regardez à l'intérieur, veuillez ne pas fermer la fenêtre et la regarder à travers la fenêtre, ce qui réduira l'effet d'observation du produit.

Évitez les risques d'étouffement



Petites pièces. Pas pour les enfants de moins de 3 ans.

Accessoires approuvés



WARNING

- Cet article est conforme aux normes réglementaires lorsqu'il est utilisé avec les accessoires Svbonny fournis ou désignés pour le produit.
- Pour obtenir la liste des accessoires approuvés par Svbonny pour votre article, visitez le site Web suivant: <http://www.Svbonny.com>

IT:



AVVERTIMENTO

- Non guardare il sole o altra luce intensa con i tuoi prodotti o anche ad occhio nudo; In caso contrario, potrebbero verificarsi danni permanenti agli occhi.
- I bambini devono essere utilizzati sotto la tutela di adulti per evitare danni inutili.
- Non collocare la confezione di plastica in un punto raggiungibile dai bambini. In caso contrario, i bambini potrebbero mettere la plastica in bocca e soffrire di soffocamento.

Cura e pulizia:

L'articolo non necessita di manutenzione ordinaria se non assicurandosi che le lenti dell'obiettivo e gli oculari siano mantenuti puliti. Obiettivi e/o oculari sporchi significano minore trasmissione della luce e perdita di luminosità, nonché immagini sfocate.

Mantieni pulita la tua ottica! Quando non usi il tuo articolo, conservali nella custodia fornita.

Avviso di utilizzo:

1. Conservare il prodotto in un luogo ventilato, asciutto e pulito o metterlo in una scatola asciutta.

2. Se sono presenti polvere e altra sporcizia sulla lente ottica, utilizzare un kit di pulizia professionale per pulirla. Non pulirlo direttamente con un panno e una spazzola dura.
3. Si prega di non smontare o riparare il prodotto da soli. Se è necessario ripararlo, contattare il nostro servizio post-vendita professionale.
4. Non utilizzare prodotti non impermeabili in ambienti umidi, utilizzare prodotti impermeabili in ambienti umidi e asciugarli dopo l'uso.
5. Quando si guarda all'interno, non chiudere la finestra e guardarla attraverso la finestra, il che ridurrà l'effetto di osservazione del prodotto.

Evita il rischio di soffocamento



Petites pièces. Pas pour les enfants de moins de 3 ans.

Accessori approvati



AVVERTIMENTO

- Questo dispositivo soddisfa gli standard normativi se utilizzato con gli accessori Svbonny forniti o designati per il prodotto.
- Per un elenco degli accessori approvati da Svbonny per il proprio articolo, visitare il seguente sito Web:
<http://www.Svbonny.com>

ES:



ADVERTENCIA

- No mire el sol u otra luz intensa con sus productos o incluso a simple vista; De lo contrario, puede haber daño ocular permanente.
- Los niños deben ser utilizados bajo la tutela de adultos para evitar daños innecesarios.
- No coloque el paquete de plástico en un lugar al que puedan llegar sus hijos. De lo contrario, los niños pueden meterse el plástico en la boca y sufrir asfixia.

Cuidar y Limpiar:

El artículo no necesita mantenimiento de rutina más que asegurarse de que las lentes del objetivo y los oculares se mantengan limpios.

Los objetivos y / o oculares sucios significan menos transmisión de luz y pérdida de brillo, así como imágenes poco nítidas. ¡Mantenga limpia su óptica! Cuando no use su artículo, guárdelos en el estuche provisto.

Aviso de uso:

1. Almacene el producto en un lugar ventilado, seco y limpio o póngalo en una caja seca.
2. Si hay polvo y otra suciedad en la lente óptica, utilice un kit de limpieza profesional para limpiarla. No lo limpie directamente con un paño y un cepillo duro.
3. No desmonte ni repare el producto usted mismo. Si necesita repararlo, comuníquese con nuestro departamento de posventa profesional.
4. No use productos no impermeables en ambientes húmedos, use productos impermeables en ambientes húmedos y séquelos después de su uso.
5. Al mirar en interiores, no cierre la ventana y mire a través de la ventana, lo que reducirá el efecto de observación del producto.

Evite el peligro de asfixia



Pequeñas partes. No apto para niños menores de 3

Accesorios aprobados



ADVERTENCIA

- Este artículo cumple con los estándares reglamentarios cuando se usa con los accesorios Svbonny suministrados o designados para el producto.
- Para obtener una lista de accesorios aprobados por Svbonny para su artículo, visite el siguiente sitio web:
<http://www.Svbonny.com>

EU Importer:

Name: Germany Retevis Technology GmbH

Address: Uetzenacker 29,38176 wendeburg

Warranty Card

Product Model	
Purchasing Date	
Defect Reason	
Dealer Name	
Telephone	
User's Name	
User's Address	
User's Email	

Remarks:

1. This guarantee card should be kept by the user, no replacement if lost.
2. Most new products carry a one-year manufacturer's warranty from the date of purchase.
3. The user can get warranty and after-sales service as below:
 - Contact the seller where you buy.
4. For warranty service, you will need to provide a receipt proof of purchase from the actual seller for verification

Exclusions from Warranty Coverage:

1. To any product damaged by accident.
2. In the event of misuse or abuse of the product or as a result of unauthorized alterations or repairs.
3. If the serial number has been altered, defaced, or removed.



MADE IN CHINA

Hong Kong Svbonny Technology Co.,Ltd

Add: Unit B, 5th Floor, Gallo Commercial Building, 114-118
Lockhart Road, Wanchai, Hong Kong

Facebook: [facebook.com/svbony](https://www.facebook.com/svbony)

E-mail: info@svbony.com

Web: www.svbony.com

说明书要求

尺寸：80*105mm

印刷：黑白印刷

装订：骑马钉

纸张材质：双胶纸

本页无需印刷